

DATA	24 novembre 2018
TESTATA	Io Donna
PERIODICITÀ	Settimanale
LETTORI / UNIQUE VISITORS	537.000
VALORE	€ 450.000



PORTER  
NOVELLI

FLEISHMANHILLARD

Omnicom

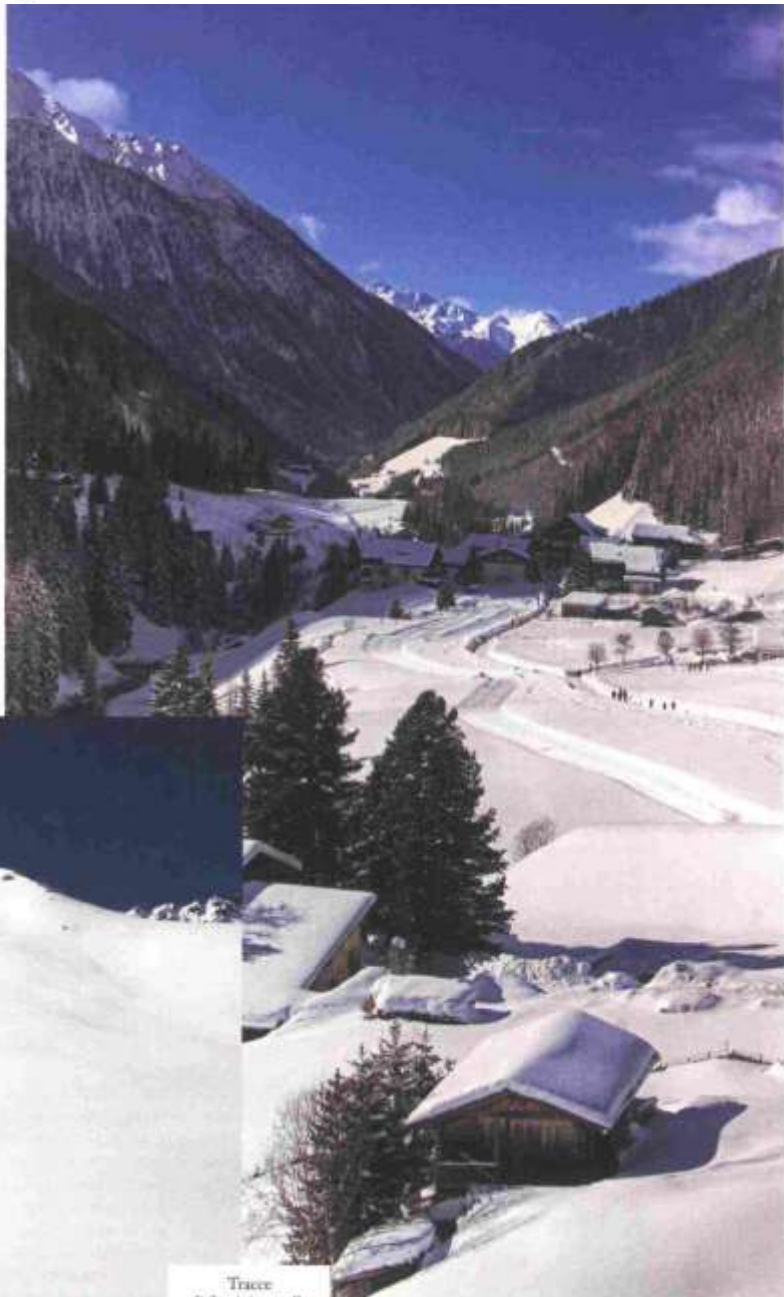
20146 Milano - via Leto Pomponio 3/5  
T + 39 02 624119.11

io  
DONNA

Sugli sci in Alto Adige

*Fuori dal caos delle più note stazioni, intatte, di charme: le valli Anterselva, Casies e Aurina sono una meta perfetta per godersi la neve. Tra vecchi masi e delicatessen*

di *Gianna Testa*



Tracce di funipista nella Val Casies.



# Tre piccole valli "segrete" (e da favola)

Il fondovalle della Valle Aurina, in Alto Adige.

**T**ra i monti dell'Alto Adige le favole si realizzano. Prendete tre piccole valli, tre sorelline che per una vita hanno dovuto competere con le maggiori: belle, famose, grandi, modaiole, evocatrici d'infinita piste da sci con impianti di risalita tecnologici, e tutto il meglio che si possa desiderare in una stazione sciistica. Con questi presupposti-ingredienti-numeri, che richiamano ogni anno migliaia di turisti e sciatori, è facile vincere da una parte, e arrendersi, scoraggiarsi, dall'altra. E invece no, le nostre "piccolette" tenacemente hanno tenuto duro, e hanno puntato sui propri gioielli di famiglia: relax, tradizioni, andamento lento. Il tutto condito da una natura strepitosa e da una sfiziosa enogastronomia. Il risultato? Sono diventate le icone della montagna per intenditori, per chi rifugge le mete sciistiche affermate e predilige un'atmosfera d'altri tempi, che non vuol dire priva di comfort. Ed ecco che le tre sorelli-

segue



Monguelfo,  
in Val Casies.

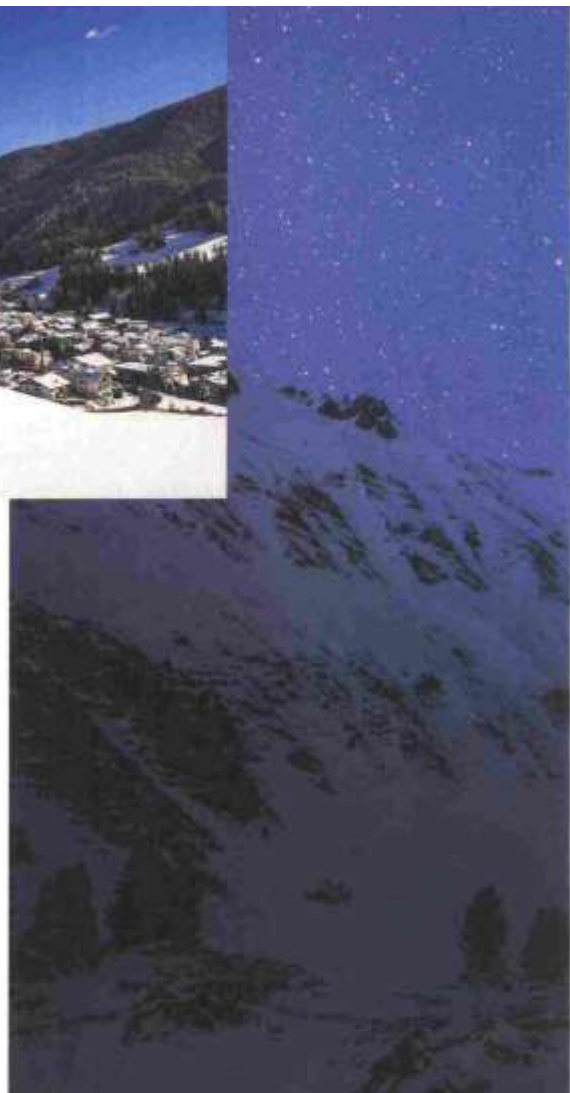
ne altoatesine, distese tutte nella parte più orientale della regione, sono pronte a iniziare la nuova stagione innevata con il proprio carattere: chic per la Val Casies, sportivo per la Valle Anterselva, e selvaggio per la Valle Aurina.

Ed eccola la **Val Casies**, annunciata all'imbocco dal maestoso Castello di Monguelfo (XII secolo) che troneggia isolato su un picco roccioso. Suggestivo preludio di pietra per una valle da favola, lunga meno di venti chilometri, allungata dai 1200 ai 1400 metri d'altitudine e con tre borghi principali, Colle, San Martino e Santa Maddalena. A colpire lo sguardo è l'ampiezza, quasi un pianoro bordato da monti che sembrano più alte colline che montagne, caratteristica unica da queste parti, da "ampio respiro", supportata da un'armonia naturale che le ritaglia la particolare allure chic.

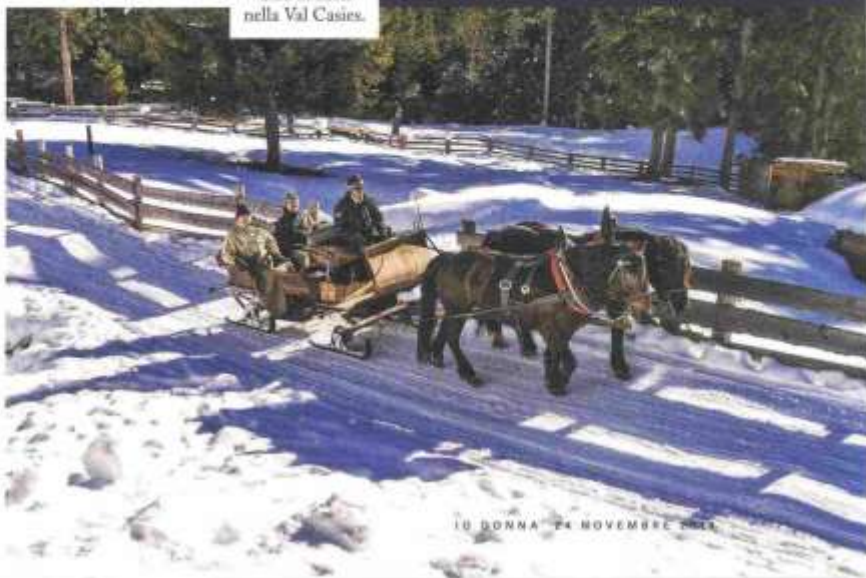
In questo raccolto eden, si incontrano antichissimi masi, le case di montagna costruite in muratura nella parte inferiore e in legno in quella superiore, di solito formati da due edifici attigui, uno a scopo abitativo e uno per uso stalla e granaio-fienile. Nelle zone degli alti pascoli, un profluvio di piccole malghe, dimore rurali in genere abitate in estate, dove si producono burro e formaggi. Il colpo di fulmine è inevitabile ed è per sempre. I motivi sono molteplici. A iniziare dall'assenza di traffico e dal morbido paesaggio innevato che consente di effettuare facili passeggiate, tour con le ciaspole e sci di fondo. In questo territorio a vocazione detox per fisico e mente, non mancano l'ospitalità in formato lusso, come i cinque chalet Wiesenglück della solare Andrea Hellvveger, ognuno con sauna privata interna, caminetto e ampio spazio esterno; e il contatto diretto con i residenti che tratteggia un mondo d'altri tempi. Ne sono testimoni il casaro Josef che produce formaggi e yogurt solo con il latte delle sue cinque mucche, oppure, Julia e Hubertus, giovane coppia che tenacemente mantiene in vita una malga a 1950 metri d'altitudine. Impossibile non provare empatia per questi luoghi e persone.

Un altro piccolo mondo antico che fa quasi tenerezza è

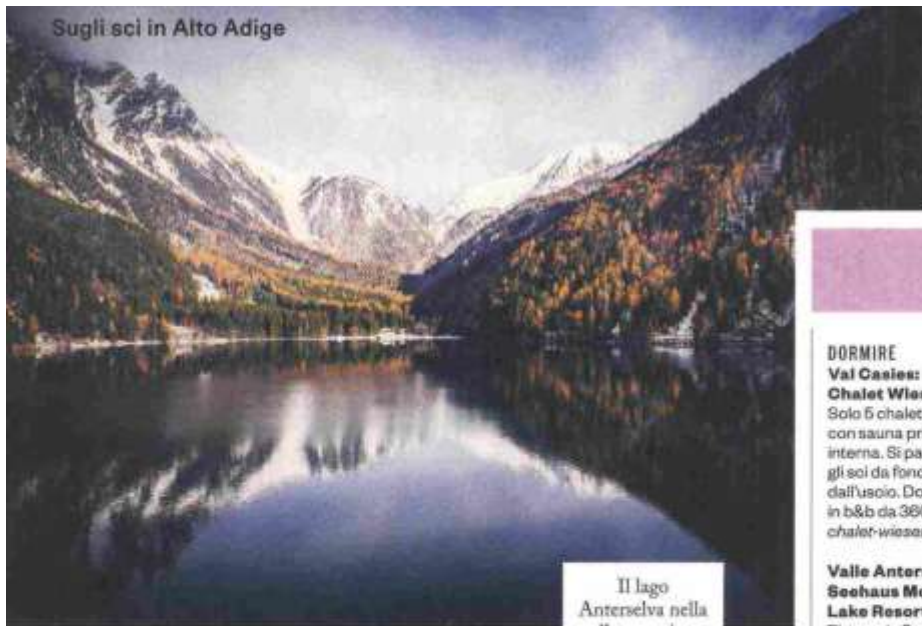
segue



Giro in slitta  
nella Val Casies.



Sugli sci in Alto Adige



Il lago Anterselva nella valle omonima.

**SECURITÀ** la **Valle Anterselva**, distesa in circa 16 chilometri. Mano a mano che ci si addentra, percorrendo l'unica strada principale che conduce fino al Passo Stalle, porta d'ingresso per l'Austria, i pochi villaggi si diradano, le montagne sembrano più vicine, e gli spazi aperti, puntellati qua e là da qualche maso, diventano la trama principale di questa valle dallo spirito sportivo. Già perché l'Anterselva, famosa per essere lo spot della Coppa del Mondo di Biathlon, è inserita nel Parco Naturale Vedrette Ries-Aurina, sinonimo di numerosi tracciati da esplorare in inverno anche con le ciaspole. Da queste parti, dove i polmoni fanno festa per l'aria pulita, tra la natura ancora integra spicca in fondo alla valle, a quota 1642 metri, il lago Anterselva, magnifico specchio lacustre alpino, brillante come uno smeraldo, la cui bellezza ammaliò il fondatore dell'Eni Enrico Mattei, tanto che acquistata una dimora a bordo lago ne fece per alcuni anni il suo *buen retiro*.

Altra valle, altra atmosfera. Ancora più a nord si apre la defilata **Valle Aurina**, che forma con l'attigua Val Tures un unico comprensorio (circa 39 chilometri) sorvegliato da ben 83 vette oltre i tremila metri di quota e composto da 15 mila abitanti e 10 mila mucche. Indizio, questo, che svela l'humus di questa terra, patria orgogliosa del "Graukäse della Valle Aurina" il formaggio grigio, prodotto in maniera artigianale. Come fa Marta, casara con solo due mucche e tanta passione per questo prodotto, diventato Presidio di Slow Food. La Valle Aurina (circa 20 chilometri) è allungata come una fenditura selvaggia in un paesaggio a dir poco impressionante, dipinto da maestose montagne, boschi di abeti giganteschi e micro villaggi, in cui spuntano chiesette. Una valle seducente, che non disattende le aspettative anche per chi ama le discese. Gli sciatori possono cimentarsi a quota 2.500 metri sulle piste dei comprensori Speikboden e Klausberg, che formano la Skiworld Ahrntal con 21 impianti di risalita e oltre 74 chilometri di piste. Niente male per una valle piccoletta, che brilla a buon diritto di luce propria.

**La Valle Aurina è circondata da maestose montagne con boschi di alberi giganteschi e micro villaggi**



La Biathlon World Cup.

#### DORMIRE

##### Val Casies:

##### Chalet Wiesenglück

Solo 5 chalet di lusso con sauna privata interna. Si parte con gli sci da fondo fuori dall'uscio. Doppia in b&b da 380 euro. [chalet-wiesenglueck.it](http://chalet-wiesenglueck.it)

##### Valle Anterselva:

##### Seehaus Mountain Lake Resort

Placevole 3 stelle a bordo lago. Alcune camere saranno inaugurate nella nuova stagione invernale. Doppia in b&b da 114 euro. [hotel-seehaus.eu](http://hotel-seehaus.eu)

##### Valle Aurina:

##### Hotel Bühelwirt

Sviluppato in due case: una del 1910 e una del 2017. Tradizione e innovazione si sposano in questo delizioso hotel a conduzione familiare. Doppia in b&b da 80 euro. [buehelwirt.com](http://buehelwirt.com)

#### MANGIARE

##### Val Casies:

##### Durnwald

Conduzione familiare e cucina tipica: stinco di vitello o di maiale, frittelle di mele. Fa parte

propri. Riapre dal 26/12 a fine marzo; e poi da giugno ai primi di novembre. Si arriva solo a piedi. [ascht.it](http://ascht.it)

##### Valle Aurina:

##### Moserhof

Osteria contemporanea del maso. Cucina con prodotti a km 0. Aperto la sera dal giovedì alla domenica; pranzo solo la domenica. Riapre dal 26/12 al 6/01. E poi di nuovo a febbraio. [moserhof-ahrntal.com](http://moserhof-ahrntal.com)

#### COMPRIRE

##### Valle Casies:

##### Caseificio

##### Waldeamer

È il piccolo caseificio di Josef, con possibilità di assistere alla produzione. È anche agriturismo. [waldamerhof.it](http://waldamerhof.it)

##### Valle Aurina-Tures:

##### Deepar Pircher

A Campo Tures, per acquistare il formaggio grigio di Marta del piccolo maso Hirner e altre delicatessen. [deepar-pircher.it](http://deepar-pircher.it)

#### EVENTI

##### Val Casies:

##### Maratona del

Canederli 13/01/2019, [kronplatz.com/it/val-casies-monguevelfotesico](http://kronplatz.com/it/val-casies-monguevelfotesico); Gran Fondo Val Casies 16-17/02/2019, [valcasies.com/it](http://valcasies.com/it)

##### Valle Anterselva:

##### Biathlon World Cup

24-27/01/2019, [biathlon-ahrntal.it](http://biathlon-ahrntal.it)

##### Valle Aurina:

##### Ski & Cheese

ogni mercoledì dal 02/01 al 24/04/2019, [skiworldahrntal.it/it/highlight-inverno/must-do/meet--cheese-speikboden](http://skiworldahrntal.it/it/highlight-inverno/must-do/meet--cheese-speikboden)

##### SkiAlp Race

13/01/2019, [skialprace-ahrntal.com/it](http://skialprace-ahrntal.com/it)